



iLink World Corporation

Mode d'emploi pour l'utilisation du backoffice

Liens : <https://ilink-app.com/backofficebeta/>

SUPERVISEUR

I-Connexion



[Figure 1 : Interface Login](#)

Première interface du backoffice, le Superviseur est appelé à saisir :

- Son code parrain
- Son mot de passe
- S'assurer que le dernier champ soit à « **Agent** ».

Au coin supérieur gauche, les différents drapeaux désignent les langues disponibles pour le backoffice. Pour changer de langue, il suffit de cliquer sur le drapeau correspondant (notons que par défaut, le backoffice s'affiche dans la langue utilisée par le navigateur).

*Le lien **mot de passe oublié** est uniquement réservé aux administrateurs.

II-Tableau de bord

Après connexion, le Superviseur est redirigé vers son tableau de bord.

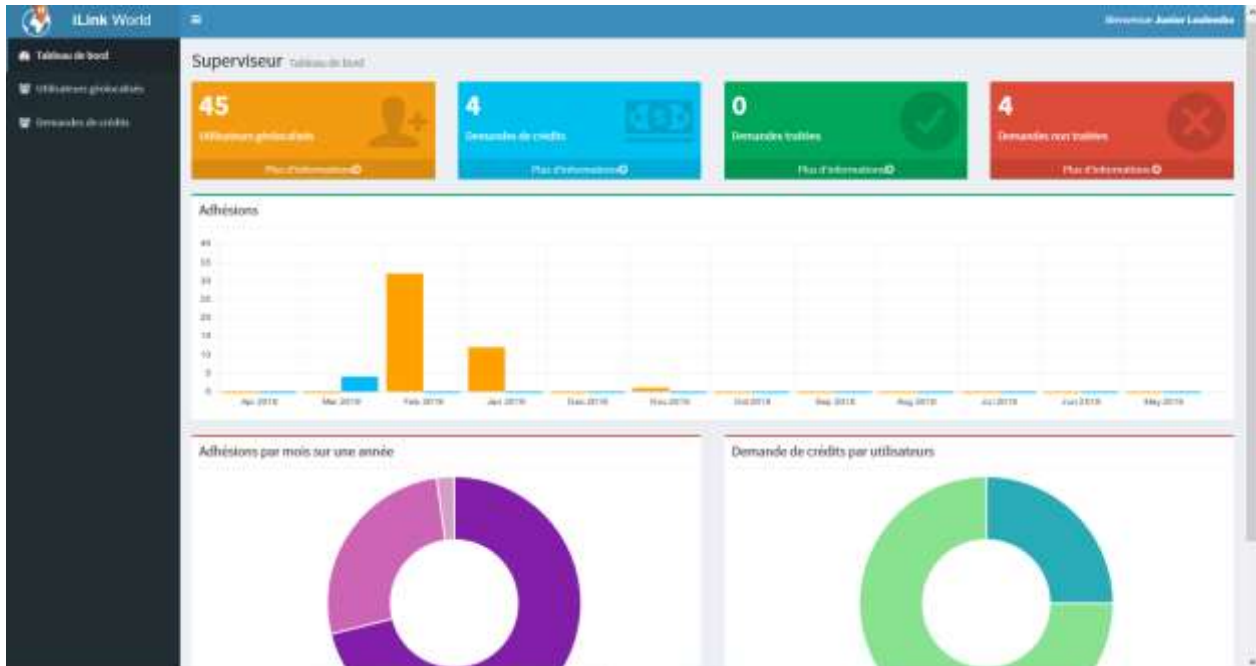


Figure 2 : Tableau de bord Superviseur

Le tableau de bord Superviseur présente :

- Le nombre d'utilisateurs géolocalisés
- Le nombre de demandes de crédits
- Le nombre de demandes de crédits traitées et celui des demandes non traitées.
- Le diagramme **Adhésion** montre le nombre d'adhésion (adhésions en orange et demandes de crédits en bleu) des 12 derniers mois.
- Le diagramme **Adhésion par mois sur une année** fait le découpage des adhésions par mois sur l'année en cours.
- Le diagramme **Demande de crédits par utilisateurs** montre le nombre de demande de crédit par utilisateur simple.

Le menu de gauche se compose de 3 onglets:

- **Tableau de bord** : pour le tableau de bord
- **Utilisateurs géolocalisés** : pour consulter les informations sur les utilisateurs géolocalisés
- **Demandes de crédits** : pour consulter les informations sur les demandes de crédits.

III-Utilisateurs géolocalisés

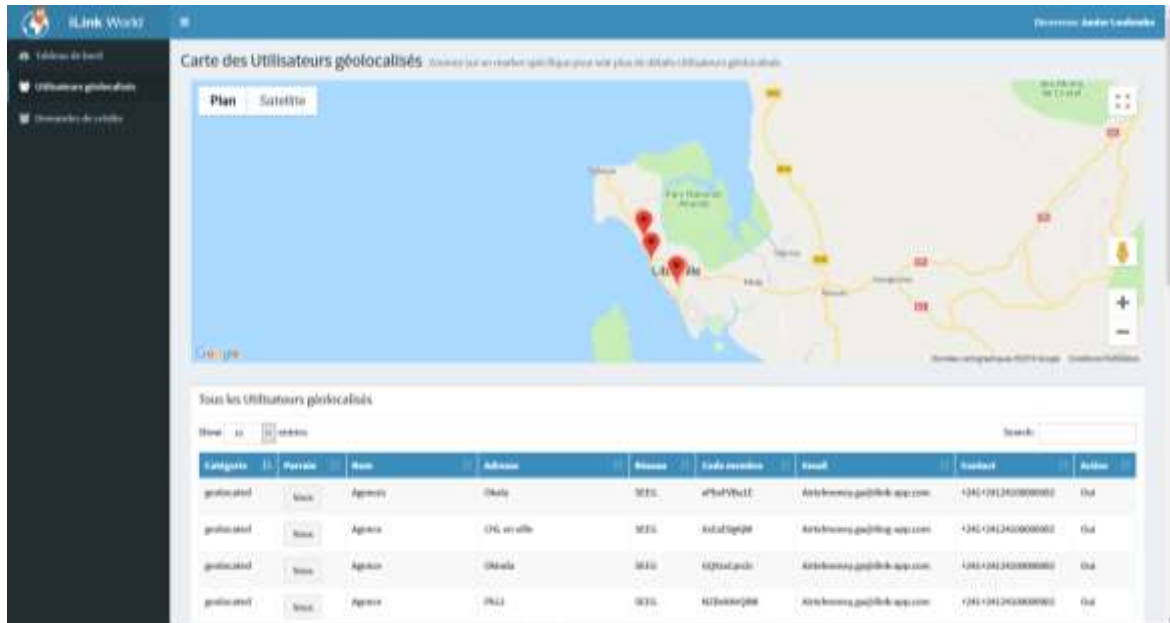


Figure 3 : Utilisateurs géolocalisés

Le Superviseur dispose d'une carte sur laquelle sont marquées les positions de ses points géolocalisés et d'un tableau avec les informations suivantes :

- **Catégorie** : pour la catégorie de l'utilisateur (qui sera toujours **geolocated** pour des utilisateurs géolocalisés).
- **Parrain** : en cliquant sur le parrain une fenêtre d'information présente les informations supplémentaires.
- **Nom** : le nom ou l'enseigne du point géolocalisé.
- **Adresse** : l'adresse physique du point géolocalisé.
- **Réseau** : le réseau courant.
- **Code membre** : le code membre point géolocalisé.
- **Email** : l'email de la structure.
- **Contact** : le numéro de téléphone d'appel du point géolocalisé.
- **Active** : Oui si le compte est activé, Non sinon.

Demandes de crédits

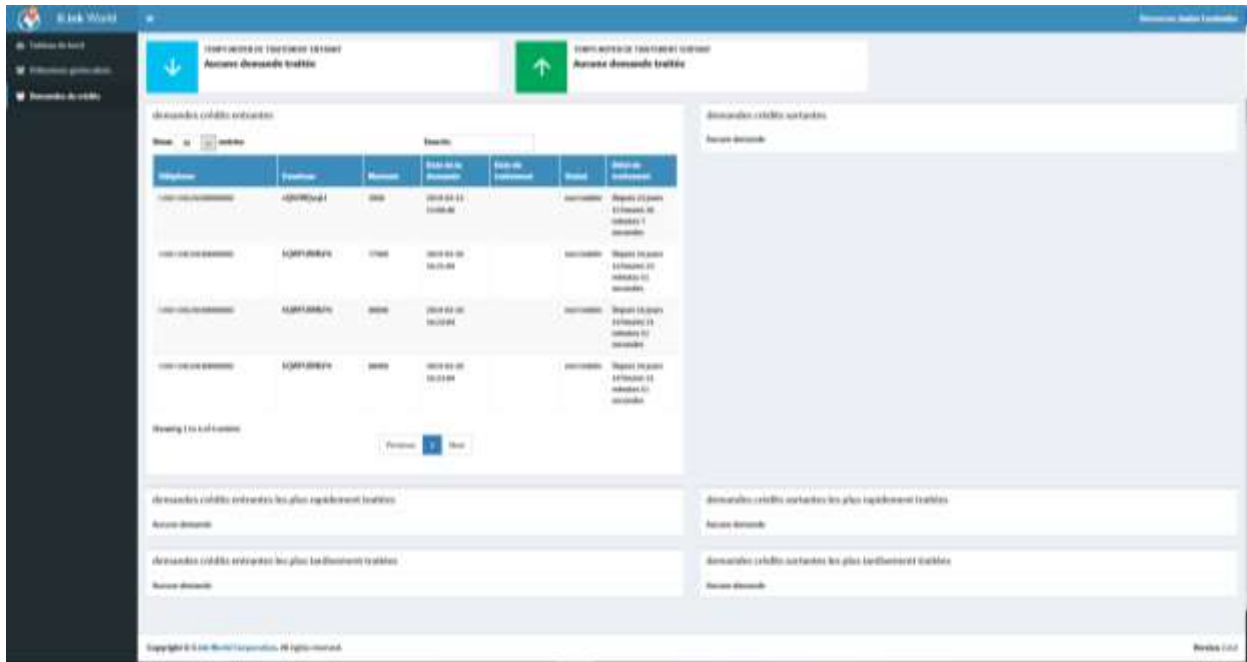


Figure 4 : Demandes de crédits

Le superviseur dispose des informations suivantes :

- Le **temps moyen de traitement** des demandes qu’il reçoit.
- Le **temps moyen de traitement** des demandes qu’il effectue.
- Deux tableaux listant chacun un type de demande.
- Des tableaux montrant les 5 demandes entrantes/sortantes les plus rapidement/tardivement traités.

Déconnexion



Figure 5 : déconnexion

Pour se déconnecter, le Superviseur clique sur son nom d'utilisateur dans le coin supérieur droit pour faire apparaître le menu de déconnexion lui présentant : Le réseau courant, son code parrain, son adresse email, son pays, son numéro de téléphone et le **bouton de déconnexion**.